

PO STOPÁCH Albrechta z Valdštejna

Hostinné · Horní Branná · Vrchlabí · Nová Paka · Lomnice nad Popelkou · Dětenice · Jičín · Trosky · Hrubá Skála · Valdštejn · Turnov · Hrubý Rohozec
Sychrov · Svijany · Mnichovo Hradiště · Česká Lípa · Liberec · Frýdlant · Grabštejn · Lemberk · Doksy · Bezděz · Praha · Cheb





© Sdružení Český ráj, Antonína Dvořáka 335, 511 01 Turnov; vydáno: 2022;
 titulní ilustrace: Jiří Lode; grafika a tisk: **tiskárna irbis** • www.vytiskneme.cz;
 foto: TIC Cheb, Marek Šaroch, archiv TRJH, Prague City Tourism, Jakub Podobský,
 archiv SČR, NPÚ, archiv KÚ LK, archiv DMO Lužické a Žitavské hory, z. s., a další.



Kdo byl Albrecht z Valdštejna

Albrecht Václav Eusebius z Valdštejna byl český vojevůdce a politik, vévoda meklenburský, frýdlantský a kníže hlohovský a zaháňský. Během třicetileté války (1618–1648) byl jedním z nejvyšších velitelů vojsk Svaté říše římské národa německého a bojoval na straně císaře proti Protestantské unii. Pro svou rostoucí moc a bohatství později upadl u císaře v nemilost a byl v roce 1634 úkladně zavražděn.



Mládí Albrechta z Valdštejna

Albrecht Václav Eusebius z Valdštejna se narodil roku 1583 jako syn zchudlého šlechtice Viléma z Valdštejna a jeho manželky Markéty Smiřické ze Smiřic. Ze sedmi dětí tohoto páru se dospělosti dožil pouze Albrecht a jeho dvě sestry. Po smrti rodičů putoval malý Albrecht k matčinu švagrovi, Jindřichu Slavatovi z Chlumu a Košumberka.

Keplerův horoskop

Během svého pobytu v Praze v roce 1608 si nechal Albrecht z Valdštejna od dvorského astrologa Johannese Keplera sestavit horoskop.

Albrecht z Valdštejna na Moravě

Roky 1609 až 1617 byly pro Albrechta z Valdštejna úspěšné. Výhodně se oženil a dál rozvíjel svou vojenskou kariéru.

Vzestup Albrechta z Valdštejna

Mezi lety 1618 až 1628 měl Albrecht z Valdštejna možnost zúročit své vojenské schopnosti a svůj nepopíratelně velký intelekt.

Generalissimus Albrecht z Valdštejna

Albrecht z Valdštejna byl vynikající vojevůdce a taktik. Na vrcholu vojenské slávy se ocitl v letech 1625 až 1633.

Smrt Albrechta z Valdštejna

V závěru života Albrechta z Valdštejna potkala nejedna krize, spiknutí a nakonec vražda. To jsou události let 1633 až 1634.



Františkánský klášter Hostinné

K nejvýznamnějším obdobím historie města Hostinného patří jeho spojení s významným českým šlechtickým rodem Valdštejnů, jehož členové zde tvořili samostatnou rodovou větev zvanou hostinská. Prvním zdejší Valdštejnem byl Zdeněk z Valdštejna, který město a panství koupil roku 1521. Příslušníci rodu po několika generacích spravovali a zvelebovali své panství velkorysou stavební a hospodářskou aktivitou a Hostinné patřilo v rámci vévodství mezi privilegovaná města, tedy sídla vysokého významu.



Největšího rozkvětu a významu pak město dosáhlo za éry Jiřího z Valdštejna (1519–1584), významného politika, řádného hospodáře a velkorysého stavebníka. Mezi jeho četné potomky, narozené ze tří manželství, patřil prvorozený syn Vilém z Valdštejna (1547–1595), který zdědil po svém strýci statek Heřmanice u Jaroměře, kde se mu a jeho manželce Markétě Smiřické ze Smiřic narodil 14. září 1583 syn Albrecht Václav Eusebius z Valdštejna (1583–1634).

K nejvýznamnějším památkám Hostinného dnes patří františkánský klášter. Byl vystavěn v 80. letech 17. století a po rozsáhlé rekonstrukci v letech 2010–2012 byl oceněn titulem Stavba roku. Nyní slouží jako multifunkční kulturní zařízení a sídlí v něm Městské muzeum, Galerie antického umění a knihovna.

Městské muzeum připomíná ve své expozici osobnosti několika generací rodu Valdštejnů spjatých s historií města a jeho okolí. Podrobné informace mohou zájemci o valdštejnskou historii nalézt také v rozsáhlé publikaci Hostinné, která je zájemcům nabízena v městském informačním centru a v pokladně muzea.

Tipy na výlety

- Mravenčí stezka
- Putování královstvím obrů
- Inline stezka Hostinné
- Trasa Panoráma do Rudníku

Kontakt

Františkánský klášter Hostinné
Nádražní 119, 543 71 Hostinné
tel. +420 499 524 239
muzeum@klasterhostinne.cz
www.klasterhostinne.cz
www.krkonose.eu



Expozice Život pod horami v Horní Branné

Podkrkonošská obec Horní Branná patřila Valdštejnům od roku 1387 jako součást panství Štěpanice, avšak Albrecht z Valdštejna ji nakonec věnoval svému švagrovi Otto Bedřichu Harrachovi, čímž zahájil významnou éru působení Harrachů v Krkonoších.



Místní zámek se proslavil jako dějiště věštby Kristiny Poniatowské, která zde, za přítomnosti Jana Amose Komenského, předpověděla Valdštejnův tragický konec, a z Branné pak vyrazilo poselstvo do Jičína, aby Valdštejna varovalo. Na zámku dnes sídlí místní muzeum, ve kterém se můžete blíže seznámit nejen s touto příhodou, ale i s celou historií obce. Historicko-národopisná expozice se nachází v překrásných přizemních prostorách tohoto renesančního zámku a přibližuje vznik obcí Horní Branná a Valteřice v době kolonizace pohraničního hvozdu, jejich vývoj a život obyvatel až do současnosti. Expozice není otevřená každý den a na prohlídku je nutné se objednat na níže uvedeném telefonním čísle.



Tipy na výlety

- Výlet z Vrchlabí do Horní Branné a Martinic
- Naučná stezka okolo Horní Branné



Kontakt

Zámek Horní Branná
Horní Branná 1, 512 36 Horní Branná
tel. +420 481 584 178
ou@hbranna.cz
www.hbranna.cz/zivot/
www.krkonose.eu





Krkonošské muzeum ve Vrchlabí Čtyři historické domky

Soubor čtyř štitových domů na vrchlabském náměstí patří mezi nejstarší lidové stavby v Krkonoších a je vzácným pozůstatkem původní městské zástavby.



Dřevěných domů s podloubím tu původně stálo pět. V jednom ze zachovaných domků dnes sídlí informační centrum Správy KRNPAP a v prostorách ostatních jsou umístěny muzejní expozice, které návštěvníky seznamují s bohatou sbírkou předmětů, vážících se k místní lnářské výrobě, s překrásným malovaným lidovým nábytkem z konce 18. a počátku 19. století, dějinami města, řemeslnou výrobou či výtvarným lidovým uměním.

Éra Albrechta z Valdštejna, který vrchlabské panství vlastnil od roku 1624, je zde připomenuta také. Ve Vrchlabí tehdy fungovaly velké železářny, které se v dřívější době proslavily výrobou kos, ale Valdštejn z nich učinil jednoho z hlavních dodavatelů zbraní pro své vojsko.

Tipy na výlety

- Naučná stezka Vrchlabím
- Z Vrchlabí na Kněžice za koničky
- Z Vrchlabí přes Černý Důl do Dolního Dvora
- Výcházkové okruhy Vrchlabím

Kontakt

Krkonošské muzeum ve Vrchlabí
náměstí Míru 222-224, 543 01 Vrchlabí
tel. +420 499 456 725
domky@krap.cz
www.krap.cz/km-ve-vrchlabi-ctyri-historicke-domky/
www.mestovrchlabi.cz
www.krkonose.eu



Novopacko

Oblast mezi zříceninou hradu Kumburk, hradem Pecka a Lázněmi Běláhrad je známá nejen výskytem drahých kamenů (achátů, ametystů, křišťálů, záhněd, jaspisů či českých granátů), ale také nálezy zkamenělin rostlin a živočichů. Radu z nich lze zhlédnout v novopackém městském muzeu, kde lze navštívit i unikátní expozici spiritismu, kterým bylo Novopacko v minulosti proslavené. Historii tohoto kraje také ovlivnil známý vojevůdce Albrecht z Valdštejna, po jehož stopách se můžete vydat.



Krajina Novopacka se stala součástí jeho Frýdlantského vévodství ve 20. letech 17. století, kdy Albrecht připojil ke svému vévodství Kumburské panství, později panství Peckovské a v roce 1626 i renesanční tvrz s dvorem Běláhrad a další vsi. Albrecht v mládí konvertoval ke katolické církvi, čímž se mu otevřely nebývalé možnosti, kterých dokázal geniálně využít.

Se spiritismem je spojená předtucha známé vizionářky a schovanky Jana Amose Komenského Kristiny Poniatowské z roku 1628. Tehdy přijela do Jičína z Horní Branné, kde s Komenským pobývali, aby předala Valdštejnovi varování před jeho osudem a doporučení opustit katolickou církev. Na zpáteční cestě Kristina navštívila tvrz Okrouhlý poblíž Lázní Běláhrad. Zhruba pět let od její vize byl Valdštejn zavražděn.

Kontakt

Informační centrum Novopacko
F. F. Procházky 70, 509 01 Nová Paka
tel. +420 493 721 943
+420 773 070 572
info@muzeum.cz
www.muzeum.cz

Tipy na výlety

- Novopacká Klenotnice s expozicí drahých kamenů, zkamenělin, spiritismu a mediálních kreseb
- Suchardův dům – historická expozice, výstavy
- Hrad Pecka
- Zřícenina hradu Kumburk
- Lázně Běláhrad, Památník K. V. Raise
- Novopacký pivovar





Lomnice nad Popelkou

Prvními držiteli Lomnice byli pravděpodobně Košíkové z Lomnice, o nichž toho ale mnoho nevíme. Na počátku 14. století jsou jako majitelé lomnického panství poprvé uváděni Valdštejnové, kteří ho sice na konci století prodali, ale už v roce 1524 ho opět díky Vilému Štěpanickému z Valdštejna získali zpět. Vilémův syn Václav přestavěl v letech 1566–1567 zdejší gotickou tvrz na zámek v renesančním slohu.



Václav z Valdštejna se také společně se svou manželkou Eliškou z Martinic významně zasloužil o rozvoj města, které se tehdy stalo centrem obchodu a řemesel. Eliška z Martinic byla společně s lomnickými měšťany donátorkou tzv. Lomnického graduálu (zpěvníku), bohatě iluminovaného rukopisu, který je významnou památkou českého písemnictví. Během třicetileté války měly lomnické panství v držení sestry Apolena a Eliška z Valdštejna, které jejich příbuzný Albrecht z Valdštejna přiměl, aby mu ho postoupily. V roce 1654 Jan Viktorín z Valdštejna prodal panství s městem Lomnicí Pavlu hraběti z Morzinu a éra Valdštejnů v Lomnici definitivně skončila. Pavlův vnuk Václav hrabě z Morzinu nechal v letech 1730–1737 přebudovat renesanční zámek do jeho současné barokní podoby. V zámku, který je chráněn jako kulturní památka, se během roku konají kulturní a společenské akce, výstavy a především v létě i příležitostné prohlídky.

S památkami na působení Valdštejnů ve městě se můžete seznámit v městském muzeu, které najdete v největším domě na lomnickém náměstí.

Tipy na výlety

- Městské muzeum a galerie Lomnice nad Popelkou
- Zámecká galerie (expozice loutek, sezónní výstavy)
- Vrch Tábora, Tichánkova rozhledna, Alainova věž
- Vyhlídkový ochoz na skokanském můstku K70
- Zříceniny hradů Kumburk a Bradlec

Kontakt

Zámek Lomnice nad Popelkou
 čp. 4, 512 51 Lomnice nad Popelkou
 tel. +420 739 568 347
 info@kislomnice.cz, zamek@kislomnice.cz
 www.kislomnice.cz
 www.zamek.kislomnice.cz

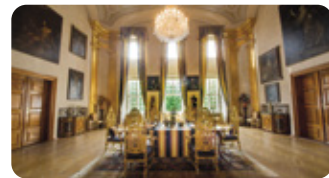


Zámek Dětenice

Dětenice, jak praví místní pověst, vznikly za vlády knížete Oldřicha. Když kníže lovil se svou družinou ve zdejších hlubokých lesích, našel opuštěné děti, ujal se jich a nechal jim postavit ves zvanou Dětenice. Historie obce je i ve skutečnosti velmi stará; první zmínka o ní sahá do roku 1052.



V roce 1622 získal Dětenice Albrecht z Valdštejna. Protože se mu však Dětenice nehodily do skladby frýdlantského panství, vyměnil je se svým příbuzným Adamem z Valdštejna. V polovině 18. století byla renesanční tvrz přestavěna rodem Clam-Gallasů na barokní zámek. V roce 1998 koupili zdevastovaný zámek manželé Ondráčkoví a po rozsáhlé rekonstrukci jej zpřístupnili veřejnosti.



Tipy na výlety

- Zaniklá osada Křížánky
- Památník Foersterova rodu
- Muzeum motocyklů Rabakov



Kontakt

Zámek a pivovar Dětenice
 Dětenice 1, 507 24 Dětenice
 tel. +420 493 596 132
 info@detenice.cz
 www.detenice.cz



Jičín

Jičín je městskou památkovou rezervací, kde na vás historie dýchne ze všech stran. Obdivovat můžete nejen památky z Valdštejnovy doby, ale i moderní architekturu. Jičín je výchozí branou do Českého ráje a proslavila ho také pohádková postavička loupežníka Rumcajse. V sezóně je tu pro návštěvníky připraven bohatý program v rámci Prodloužených víkendů a v září tradiční pohádkový festival Jičín – město pohádky.



Historicky největšího rozkvětu dosáhl Jičín právě pod vedením vévody Albrechta z Valdštejna a na jeho počest se tu jednou za dva roky na konci května pořádají Valdštejnské slavnosti. V roce 1624, kdy Albrecht z Valdštejna získal město do svého držení, se jednalo o malé provinční městečko s dřevěnými domy a zámek poničeným nedávným výbuchem. Vévoda se rozhodl vybudovat z Jičina své velkolepé sídelní město, své plány však stihl zrealizovat jen z části. V Jičíně tak probíhala demolice městských částí, zakládání nových a výstavba reprezentativních budov i ryze účelových staveb.

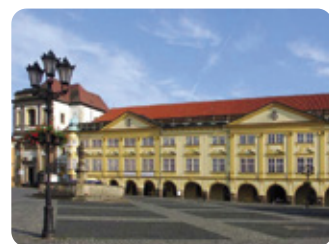


Unikátnost Valdštejnovy architektury spočívala v zakládání tzv. komponované krajiny. Stavby propojoval liniemi, které jako krajinné osy mířily z města k dominantám na horizontu. Součástí komponované krajiny je i téměř dvoukilometrová čtyřřadá alej směřující z centra města k Lodžii, pozoruhodnému reprezentativnímu příměstskému sídlu s rozsáhlými zahradami. Dříve zapomenutý letohrádek dnes láká na bohatý a velmi netradiční kulturní program.

V nedalekých Valdicích vznikl klášter kartuziánů a v jeho kostele byla započata výstavba rodinné hrobky panů „z Valdštejna a Frýdlatu“. Do této hrobky byl také Valdštejn po své smrti pohřben. Sto padesát let poté byl ale klášter zrušen a ostatky vévody byly exhumovány a převezeny do Mnichova Hradiště.

Valdštejn v Jičíně usiloval také o založení biskupství a univerzity. Povolal do města jezuitu a založil kolej a gymnázium. Chystal stavbu františkánského kláštera na Veliši a dominikánského kláštera v nově založené městské čtvrti. Z bývalého zámku Smiřických na jičínském náměstí nechal vytvořit rozsáhlý palác, v jehož těsné blízkosti pak založil chrám sv. Jakuba.

Vévodovo působení v Jičíně dnes mimo jiné připomíná také Valdštejnovu muzeum a mincovna, které byly slavnostně otevřeny v roce 2020. Najdete tu dvě repliky mincovních strojů, na nichž si ražbu mincí můžete dokonce vyzkoušet.



Tipy na výlety

- Vrch Zebín
- Vrch Veliš
- Valdštejnská Lodžie
- Vrch Brađa
- Rumcajsova jeskyně

Kontakt

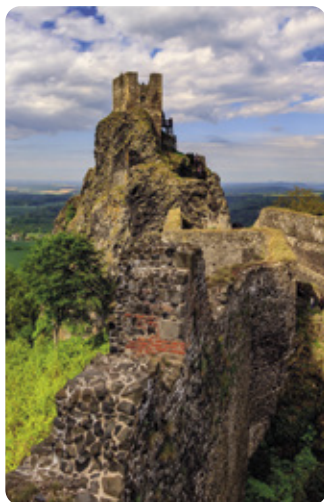
Městské informační centrum Jičín
Valdštejnovo náměstí 1, 506 01 Jičín
tel. +420 493 534 390
mic@jicin.org
www.jicin.cz



Zřícenina hradu Trosky

Za zakladatele ikonického českorajského hradu Trosky, vystavěného na dvou sopečných sopouších, bývá na základě první písemné zmínky o hradu z roku 1396 považován Čeněk z Vartenberka, je ale jisté, že hrad vznikl už o dost dříve. Albrecht z Valdštejna získal Trosky v roce 1622 jako část konfiskovaného majetku Albrechta Jana Smiřického. Valdštejnové hrad, který byl za třicetileté války poničen a od té doby nevyužíván, vlastnili až do roku 1821, kdy jej prodali Janu Lexovi z Aehrenthalu.

V roce 1925 se zřícenina stala majetkem státu, ale už o dva roky dříve došlo z podnětu Klubu českých turistů k opravám hradeb a obou věží, nazývaných Panna a Baba. Od té doby proběhly na hradě četné odborné zásahy s cílem staticky zabezpečit skalní masív a pozůstatky budov. V roce 2000 bylo postaveno schodiště na věž Babu. Trosky jsou světovou přírodní raritou.



Tipy na výlety

- Sobotka (kostel sv. Maří Magdaleny)
- Skulptura Dům pod Pálměsícem
- Zámek Humprecht
- Hrad Kost

Kontakt

Státní hrad Trosky
512 63 Rovensko pod Troskami
tel. +420 602 342 627
trosky@npu.cz
www.hrad-trosky.cz



Zámek Hrubá Skála

Původní hrad založil v polovině 14. století zřejmě Albrechtův předek Hynek z Valdštejna a nazval ho Skála – podle výjimečné polohy na dvou vysokých prostorných skalách. Hrad se stal po městu Jičín druhou základnou Albrechta z Valdštejna, který docenil jeho jedinečné kvality a ustanovil jej svým hlavním obranným sídlem. Byl zde umístěn vévodův válečný archiv a ubytovány osoby pro Valdštejna důležité.



Hrubá Skála zůstala v majetku rodu až do roku 1821 a poté ji noví majitelé, Aehrenthalové, přestavěli v reprezentativní zámek v novogotickém slohu. Jeho pevnostní historii připomínají už jen valdštejnské sklepy a pod zámekem dochované „panenské vězení“.



Tipy na výlety

- Hruboskalské skalní město
- Podtrosecká údolí
- Město Turnov
- Borecké skály
- Rovensko pod Troskami

Kontakt

EA Zámecký hotel Hrubá Skála
Hrubá Skála 1, 511 01 Turnov
tel. +420 481 659 111, +420 604 317 618
hrubaskala@eahotels.cz
www.hrubaskala.cz



Hrad Valdštejn

Hrad Valdštejn, jeden z nejstarších hradů Českého ráje, dal jméno starému šlechtickému rodu – pánům z Valdštejna. Jeho pojmenování v němčině znamená „lesní kámen“ či lesní skála“ a je dodnes velmi trefné. Hrad najdeme v turisticky oblíbeném Hruboskalském skalním městě. Byl postaven na pískovcových blocích v roce 1260 Jaroslavem z Hruštice z rodu Markvarticů, předkem Valdštejnů. Valdštejnům patřil zhruba do roku 1380.

Do rodového majetku se vrátil po 250 letech, kdy ho získal, jakožto součást ohromného dědictví po Smiřických, syn Markéty Smiřické Albrecht Václav Eusebius z Valdštejna.



Tipy na výlety

- Hruboskalské skalní město
- Město Turnov (Muzeum Českého ráje, Synagoga Turnov)
- Dům přírody v Dolánkách u Turnova
- Vyskeř (kaplička, rozhledové místo)

Kontakt

Hrad Valdštejn
Kadeřavec 18, 511 22 Turnov
tel. +420 739 014 104, +420 733 565 254
info@hrad-valdstejn.cz
www.hrad-valdstejn.cz



Turnov

Město Turnov, označované jako srdce Českého ráje, bylo založeno rodem Markvarticů ve 13. století na řece Jizeře. V minulosti proslulo broušením drahých kamenů, výrobou a broušením skelné kompozice (drahokamů ze skla) a šperkařstvím. Tato tradice tu dodnes přetrvává. Turisté zde mohou navštívit Zákaznické centrum Galerie Granát, Muzeum Českého ráje, Synagogu Turnov, Dlaskův statek či Dům přírody v Dolánkách u Turnova.



Za vlády vévody Albrechta z Valdštejna bylo město důležitou obchodní křižovatkou Valdštejnova státu ve státi. Vrcholem jeho dopravního významu by se nepochybně stala realizace plavebního kanálu, kterým chtěl vévoda propojit řeku Jizeru s Cidlinou. Fantastický plán však vévoda nestihl uskutečnit a po jeho násilné smrti bylo město drancováno odděly saské, švédské i císařské armády.



Tipy na výlety

- Zámek Hrubý Rohozec
- Vrch Kozákův s rozhlednou
- Pivovar a zámek Svijany

Kontakt

Regionální turistické informační centrum
Turnov
Náměstí Českého ráje 26, 511 01 Turnov
tel. +420 484 803 041-2
info@turnov.cz
www.infocentrum-turnov.cz

Mapa Frýdlantského vévodství k roku 1634



Území se stalo vévodstvím v roce 1624. Pro jeho majitele to znamenalo mimo jiné osvobození od královských daní a možnost tvorby vlastního právního systému. Na území například také nesměla zimovat císařská vojska, což představovalo finanční úsporu.

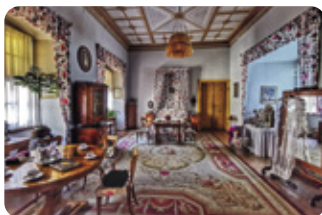
Vévodství bylo natolik nezávislým územím, že bylo teoreticky možné se oddělit od Rakouska a připojit se ke Slezsku nebo Sasku. Vévodský titul byl dědičný, ale jediný mužský potomek Albrechtovi zemřel krátce po narození. Valdštejnovi byla poskytnuta záruka, že ani on, ani jeho potomci nebudou smět být potrestáni za případné zločiny odebráním majetku, ale jak víme, vše se nakonec odehrálo jinak. Vévodství smrtí Albrechta z Valdštejna zaniklo.



Zámek Hrubý Rohozec

Zakladatelem zámku byl s největší pravděpodobností Havel z rodu Markvarticů, který nechal postavit hrad na skále nad řekou Jizerou nedaleko Turnova po roce 1300.

Na počátku 16. století, za Konráda Krajčře z Krajku, došlo k přestavbě hradu do podoby pozdně gotického sídla. Od poloviny 16. století patřil Hrubý Rohozec do majetku Vartenberků, kteří jej po roce 1600 přestavěli na zámek. Po bitvě na Bílé Hoře byl majetek Vartenberkům zkonfiskován, a tak ho mohl v roce 1623 koupit slavný Albrecht z Valdštejna. Nebyl však jeho majitelem dlouho, protože ho již roku 1628 prodal i s okolním panstvím Mikuláši Desfoursovi, jehož potomkům pak zámek sloužil až do konfiskace v roce 1945.



Tipy na výlety

- Turnov (Zákaznické centrum – Galerie Granát)
- Dláskův statek v Dolánkách u Turnova
- Dům přírody Českého ráje v Dolánkách u Turnova
- Pivovar Rohozec (Malý Rohozec)

Kontakt

Státní zámek Hrubý Rohozec
Hrubý Rohozec 1, 511 01 Turnov
tel. +420 481 321 012
hrubyrohozec@npu.cz
www.zamek-hrubbyrohozec.cz



Zámek Sychrov

Oblíbený, celoročně otevřený zámek Sychrov nabízí svým návštěvníkům bohaté interiéry, které lze navštívit v několika okruzích. K zámku patří také rozsáhlý anglický park s exotickými dřevinami a oranžerií, která dnes slouží jako stylová kavárna.



Panství bylo v 17. století součástí majetku vévody Albrechta z Valdštejna, který je získal spolu s tehdejší tvrzí ve zrušeném stavu. Po chebském atentátu byl Sychrov spolu s dalším majetkem Valdštejnům zkonfiskován a roku 1669 jej koupili Lamottové z Frintropu.

Své největší slávy a rozkvětu dosáhl zámek v době, kdy byl vlastněn francouzskou šlechtickou rodinou Rohanů (od roku 1820), kteří dali zámku současnou novogotickou podobu.

Na zámku se pravidelně koná řada oblíbených akcí, např. koncerty či divadla. V areálu se také natáčela řada filmů a pohádek.

Tipy na výlety

- NS Lesní putování s Kamilem Rohanem
- Údolí Mohelky
- Rozhledna Vrchovina
- Zámek Hrubý Rohozec
- Pivovar Rohozec

Kontakt

Státní zámek Sychrov
463 44 Sychrov
tel. +420 482 416 011
sychrov@npu.cz
www.zamek-sychrov.cz



Zámek Svijany

Cisterciáckí mniši z nedalekého kláštera Hradiště založili v roce 1345 ve Svijanech hospodářský dvůr, ve kterém se v 16. století vařilo pivo a v roce 1578 zde byla dokončena výstavba zámku. V roce 1623 koupil panství Albrecht z Valdštejna a ve vlastnictví Valdštejnů zůstal zámek až do roku 1820.



V roce 2013 získal chátrající zámek Pivovar Svijany a vedení firmy se rozhodlo jej zachránit, což se mu za příspěvní grantu z EHP a Norských fondů povedlo. V rámci druhé etapy rekonstrukce zámku byl v červnu 2017 otevřen v horních patrech zámku hotel.

V současnosti je Zámek Svijany přístupný veřejnosti a nabízí expozice archeologie a historie zámku s okolím a prohlídku podzemí, zámeckých kaplí a dalších zajímavých prostor.

Tipy na výlety

- Pivovar Svijany
- Příhrazské skály
- Zřícenina hradu Valečov
- Přírodní památka Vrch Káčov
- Zámek Mnichovo Hradiště

Kontakt

Zámek Svijany
 čp. 30, 463 46 Svijany
 tel. (pokladna + rezervace)
 +420 481 770 703, +420 739 589 799
 info@zameksvijany.cz
 www.zameksvijany.cz



Zámek Mnichovo Hradiště

Město Mnichovo Hradiště bylo založeno ve druhé polovině 13. století jako poddanské městečko cisterciáckých mnichů z nedalekého kláštera Hradiště (odtud také název Mnichovo Hradiště). Začátkem 17. století tu Václav Budovec z Budova vystavěl honosný renesanční zámek, který se později stal majetkem Albrechta z Valdštejna.



Mnichovohradištský zámek byl do dnešní barokní podoby upraven v letech 1679–1700 a v majetku Valdštejnů zůstal až do roku 1945. Dobové valdštejnské interiéry obsahují vzácné a bohaté sbírky jako například delfskou fajáns, míšeňský, japonský a čínský porcelán, kostýmy, zbraně, unikátní historické divadlo s funkční mašinerií a knihovnu s 22 tisíci svazky, kterou dříve spravoval Giacomo Casanova na zámku Duchcov. Ve zdejší kapli sv. Anny jsou také od 18. století uloženy Valdštejnovy ostatky.



Tipy na výlety

- Příhrazské skály
- Hrad Valečov
- Rozhledna Čížovka
- Zřícenina Zásadka
- Muzeum města Mnichovo Hradiště

Kontakt

Státní zámek Mnichovo Hradiště
 V Lípách 148, 295 01 Mnichovo Hradiště
 tel. +420 326 773 098
 mnichovohradiste@npu.cz
 www.zamek-mnichovohradiste.cz

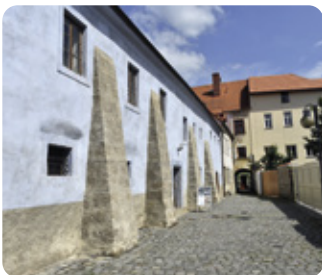


Česká Lípa – Augustiniánský klášter

Česká Lípa byla vystavěna u vodního hradu Lipý při brodu přes řeku Ploučnici. O založení města se zasloužil rod Ronovců, o jeho rozvoj pak Berkové z Dubé. Avšak o největší rozkvět se zasadil založením kláštera a školy Albrecht z Valdštejna, na kterého později navázal rod Kouniců.



Klášter řádu svatého Augustina byl v České Lípě založen roku 1624. V klášteře sídlila i církevní škola, z níž se postupně vyvinulo dnešní Gymnázium Česká Lípa. Dnes je objekt bývalého kláštera sídlem Vlastivědného muzea a galerie s rozsáhlými sbírkami a expozicemi. V klášterním kostele, bazilice Všech svatých, se dodnes slouží bohoslužby. Klášterní zahrada je přístupná veřejnosti.



Tipy na výlety

- Hrad Lipý
- Centrum textilního tisku
- Vlastivědné muzeum
- Expozice Šatlava
- Nový Bor – sklářské muzeum a centrum města
- Pivní stezka – pivovar Lipák, pivovar Born, pivovar Cvikov

Kontakt

Vlastivědné muzeum a galerie
Nám. Osvobození 297/1
470 01 Česká Lípa
tel. +420 487 824 145
muzeumcl@muzeumcl.cz
www.muzeumcl.cz



Liberec – Valdštejnské domky

Liberec je dynamické město pod Ještědem, kde si na své přijdou rodiny s dětmi, mladé páry i zvidaví návštěvníci. Najdete tu známou zoologickou zahradu, ale také divadla, zajímavou architekturu, stylové kavárny i zábavní centra. Stačí si vybrat a užít si svůj pobyt naplno.



První zmínka o Liberci pochází z roku 1352. K jeho rozvoji pak významněji přispěl rod Redernů v 16. století. Císař Rudolf II. povýšil Liberec na město a udělil mu pečeť a městský znak. Roku 1622 se město stalo majetkem Albrechta z Valdštejna a po jeho smrti připadlo rodu Gallasů, resp. Clam-Gallasů.

Albrecht z Valdštejna založil na dnešním Sokolovském náměstí soukenickou kolonii, kde byla později vystavěna řada hrázdných domků. V 18. století byly tyto domy postupně nahrazovány zděnými a jejich průčelí a patra se zvyšovala. Do dnešní doby se dochovaly tři hrázdné domy, kterým se říká Valdštejnské domky, přestože byly postavené až po vévodově smrti, v letech 1678–1681. I tak jsou nejstaršími dochovanými hrázdnými domy v centru Liberce. V přízemí měly průchod a velkou světnici a v patře menší místnosti s podkrovím, které sloužily jako ložnice a komory. Po druhé světové válce byl osud domků nejistý a hrozila jejich demolice. Až v roce 1953 byla zahájena rekonstrukce, které se ujala Střední průmyslová škola stavební, sídlící v sousedství.

Tipy na výlety

- Ještěd
- Zoo Liberec a čtvrt Starého Města
- Rozhledna Rašovka
- Obří sud Javorník
- Rozhledna císařský kámen



Kontakt

Městské informační centrum Liberec
nám. Dr. E. Beneše 23, 460 59 Liberec 1
tel. +420 485 101 709
info@visitliberec.eu
www.visitliberec.eu



Frýdlant

Město Frýdlant se nachází na severu Čech na říčce Smědě v podhůří Jizerských hor. První zmínka o městě pochází z roku 1278. Od té doby ho budovaly rody Bíbrštejnů, Redernů, Gallasů a Clam-Gallasů. Nejznámějším majitelem panství byl však vojevůdce Albrecht z Valdštejna, který v roce 1624 získal titul vévody Frýdlantského, a všechna jeho panství se tak stala součástí rozsáhlého vévodství.



Ve městě dnes můžete navštívit například novorenesanční radnici od vídeňského architekta Franze von Neumanna, ve které se nachází muzeum s historickou expozicí města, a také radniční věž, tzv. Špitálek, která v historii sloužila jako útulek pro nemocné a dnes je součástí expozice muzea. Další významnou památkou je Frýdlantský betlém s dochovanou původní mechanikou vyrobenou Gustavem Simonem. Za zmínku dále stojí kostel Nalezení sv. Kříže s mauzoleem rodu Redernů, farou a křížovou cestou. Lesní naučná stezka podél říčky Smědě vás pak zavede až k Zámeckému pivovaru, kde se vaří oblíbené frýdlantské pivo Albrecht.



Tipy na výlety

- Městské muzeum Špitálek
- Frýdlantský betlém
- Městské muzeum Frýdlant
- Frýdlantské cimbuří
- Chrám Navštívení Panny Marie v Hejnicích
- Vyhlídky nad Lázněmi Libverda
- Singltrek pod Smrkem

Kontakt

Turistické informační centrum Frýdlant
Náměstí T. G. Masaryka 37
464 13 Frýdlant
přízemí budovy radnice – kancelář č. 1
tel. +420 488 886 603
+420 488 886 604
mic@mesto-frydlant.cz
www.enjoyfrydant.cz



Hrad a zámek Frýdlant

Hrad Frýdlant, vybudovaný kolem poloviny 13. století, patří k největším a nejvýznamnějším památkovým celkům v severních Čechách. Později k němu byl přistavěn rozsáhlý renesanční zámek.

Albrecht z Valdštejna koupil frýdlantské panství v roce 1622 za 150 tisíc zlatých. Předchozí majitelé, Redernové, z něj vybudovali prosperující domínium, které Valdštejn nejen dále rozšiřoval a budoval, ale především využíval k zásobování svých vojsk. Soukenické dílny dodávaly sukno na uniformy a železné hamry se staly materiální základnou pro výzbroj armády. V roce 1624 byl Valdštejnovi udělen titul vévody frýdlantského. Frýdlantské vévodství se stalo v době válečných útrap třicetileté války „Terrou felix“, tedy šťastnou zemí, které se válčení až do smrti Albrechta z Valdštejna vyhýbalo. Po jeho zavraždění v roce 1634 se situace změnila a na Frýdlantě se střídala vojska císařská i švédská a zanechávala za sebou utrpení a smrt.



Na hradě se dochoval vévodův jediný autentický portrét od Kristiana Kaulfersche. Stojící postava muže ve vysokých jezdeckých botách a s maršálskou holí nenechává nikoho na pochybách, že se jednalo o sebevědomého člověka, který sebral významnou roli na válečném poli v době třicetileté války. Expozici věnovanou Valdštejnovi doplňují další rodinné portréty a unikátní je rovněž vyobrazení Valdštejnova koně s nápisem „Můj miláček“. Skutečnost, že Valdštejn pocházel ze starého českého rodu, dokládá malovaná genealogická posloupnost rodu, tzv. „strom života“.



Hrad Frýdlant byl v roce 1801 zpřístupněn veřejnosti jako první hrad ve střední Evropě a právě postava Albrechta z Valdštejna byla jedním z velkých lákadél pro návštěvníky. A tak je tomu i v dnešní době.

Kontakt

Státní hrad a zámek Frýdlant
Zámecká 4001, 464 01 Frýdlant
tel. +420 482 312 130
frydant.rezervace@npu.cz
www.zamek-frydlant.cz



Hrad Grabštejn

Hrad Grabštejn, čnící na skalnatém kopci nad obcí Chotyně nedaleko Hrádku nad Nisou, je poprvé zmíněn v listině z roku 1286. Při přestavbě gotického hradu na renesanční sídlo zde byla vybudována kaple sv. Barbory, která díky své přehádněrné a rozsáhlé malířské výzdobě nemá v širokém okolí obdoby.



Hrad byl zpřístupněn pro turisty již v roce 1943 posledními majiteli z rodu Clam-Gallasů, avšak po válce jej obsadila armáda a z hradu se postupně stala téměř zřícenina. Po roce 1990 byly zahájeny rozsáhlé opravy hradu, který je dnes opět přístupný veřejnosti.

Asi neznámějším majitelem hradu byl Albrecht z Valdštejna, který jej na čas vlastnil po roce 1622.



Tipy na výlety

- Rekreační areál Kristýna, Hrádek n. N.
- Vyhlídka Popova skála
- Hasičské muzeum Chrastava
- Transbordér a zřícenina hradu Hamrštejn

Kontakt

Státní hrad Grabštejn
463 34 Hrádek nad Nisou
tel. +420 482 724 301
grabstejn@npu.cz
www.hrad-grabstejn.cz



Zámek Lemberk

Původně gotický hrad byl vystavěn ve 13. století Havlem z Lemberka, manželem sv. Zdislavy. V polovině 16. století byl přestavěn na renesanční zámek a později upraven do současné raně barokní podoby. Od roku 1726 byl v držení rodu Gallasů, později Clam-Gallasů, kteří jej vlastnili až do roku 1945.



Tipy na výlety

- Město Jablonné v Podještědí
- Vyhlídková věž v Jablonném
- Bazilika minor sv. Vavřince a sv. Zdislavy
- Janovické poustevny
- Kunratice u Cvikova (Pačinek Glass)
- Pivovar Cvikov

Kontakt

Státní zámek Lemberk
Lvová čp. 1, 471 25 Jablonné v Podještědí
tel. +420 487 762 305, +420 723 944 322
lemberk@npu.cz
www.zamek-lembek.cz



Návštěvníky ohromí jedinečná barokní štuková výzdoba, původní Zdislavina světnička, rytířský sál, černá kuchyně a nezapomenutelný bajkový sál s kazetovým stropem z roku 1610.

Po roce 1620 získal panství Albrecht z Valdštejna a vlastnil je až do své násilné smrti v roce 1634, kdy vlastnictví přešlo na Jana Rudolfa Bredu.



Zámek Doksy

Podnět k vybudování dokského zámku dal koncem 16. století Jan z Vartenberka. Po jeho smrti se zámek dostal do držení Berků z Dubé. Rozsáhlé berkovské državy po bitvě na Bílé hoře získal doslova za babku vévoda Albrecht z Valdštejna. Po Albrechtově násilné smrti v únoru 1634 bylo ohromné Valdštejnovo panství rozděleno mezi jeho vrahy a Doksko připadlo irskému plukovníkovi Walteru Buttlerovi. V roce 1680 koupil dokské panství i se zámek Arnošt Josef hrabě Valdštejn a v držení Valdštejnů zůstalo až do roku 1945.



Za druhé světové války využívala některé části zámku organizace SS k ubytování rodin vlivných činitelů z Berlína. Na základě Benešových dekretů bylo v červenci 1945 Valdštejnské panství zkonfiskováno. Zámek přešel do rukou československého státu. V 50. letech v něm sídlil tzv. Vědeckovýzkumný tankový polygon, v letech 1963–2012 zde byla střední odborná škola a zemědělské učiliště s internátem.

Na jaře 2015 převedl Liberecký kraj zámek bezúplatně na město Doksy. Slavnostní otevření zrekonstruovaného zámku proběhlo v prosinci 2019 a v červnu 2020 byl otevřen prohlídkový okruh věnovaný Valdštejnům.

Tipy na výlety

- Památník K. H. Máchy
- NS Se Čtyřlístkem okolo Blatáku
- Králův stolec
- Zřícenina hradu Jestřebí
- Břežný rybník

Kontakt

Turistické informační centrum
Valdštejnská 183, 472 01 Doksy
tel. +420 739 310 010
info@infodoksy.cz
www.zamekdoksy.cz



Hrad Bezděz

Královský hrad Bezděz založil v roce 1264 Přemysl Otakar II., král železný a zlatý, jako správní centrum rozsáhlého královského panství a k jeho ochraně. Do české historie se hrad zapsal i jako místo, kde byl jako dítě uvězněn budoucí král Václav II., i se svou matkou Kunhutou.



Od roku 1627 byl hrad v majetku Albrechta z Valdštejna, který na Bezděz pozval mnichy řádu sv. Augustýna, kteří zde dlouho nepobyli. Hrad se stal klášterem až v roce 1666, kdy sem benediktinští mniši přinesli kopii sochy Panny Marie Montserratské. Řada budov byla upravena pro pobyt mnichů a hraběnka Anna z Valdštejna dala v roce 1686 postavit podél přístupové cesty 15 kaplíček křížové cesty. Počátkem 19. století začal hrad pustnout a postupně se z něj stala zřícenina. S Bezdězem souvisí působení romantického básníka K. H. Máchy, jemuž zdejší kraj velmi ušaroval a našel zde inspiraci ke svým dílům jako například Večer na Bezdězu a Máj.

Jako jeden z mála se hrad dochoval v původní, čisté podobě. Neprošel přestavbou na romantické letní sídlo ani nebyl zbořen jako jiné, neméně slavné hrady. I proto se zde zachovala vzácná raně gotická hradní kaple.



Tipy na výlety

- Máchovo jezero
- Hrad Houska
- Vrátecká hora
- Sportovně-rekreační areál Vrchbělá
- Zřícenina zámku Zvířetice

Kontakt

Státní hrad Bezděz
Bezděz 144, 472 01 Doksy
tel. +420 606 649 807
bezdez@npu.cz
www.hrad-bezdez.cz



Praha

Hlavní město České republiky, jehož historické jádro je od roku 1992 zapsáno na listině Světového kulturního a přírodního dědictví UNESCO, překvapí pestrostí i bohatstvím památek. Ne nadarmo se Praze říká učebnice architektury. Malebnost a majestátnost města na Vltavě dokresluje panorama Pražského hradu – rezidence králů, císařů i prezidentů.



Valdštejnský palác

V Praze byl postaven i velkolepý palác frýdlantského vévody Albrechta z Valdštejna, který dodnes zůstává důkazem jeho výrazných mocenských ambicí.

Na místě 26 domů, několika zahrad a cihelny bylo v letech 1623–1629 postaveno rozlehlé reprezentativní sídlo se čtyřmi nádvořími, jehož podoba i rozsah konkurovaly samotnému Pražskému hradu a zcela proměnily tvář Malé Strany. Generalissimus císařských vojsk si najal italské architekty, jako byli Andrea Spezza či Giovanni Pieroni. Na výzdobě paláce a zahrady pracovali například malíř Luigi Baccio del Bianco, sochař Adrian de Vries a mnoho dalších. Důkazem Valdštejnovy touhy vyniknout je hlavní sál, na jehož stropě se nechal vévoda vyobrazit jako Bůh války.

Prostory paláce dnes slouží Senátu Parlamentu České republiky, ale palácová zahrada s krápníkovou stěnou, nádhernými bronzovými sochami či s mohutnou salou terzenou je veřejnosti běžně přístupná a patří k významným pražským památkám.



Tipy na výlety

- Malostranské mostecké věže
- Svatomikulášská zvonice

Kontakt

Prague City Tourism, a. s.
Turistické informační centrum Prahy
Staroměstská radnice
Staroměstské náměstí 1, 110 00 Praha 1
tel. +420 221 714 714
tourinfo@prague.eu
www.prague.eu
www.praguecitytourism.cz



Cheb

Cheb patří k nejstarším městům v České republice a je turisticky velmi vyhledávaným místem. Pro svou stavební a architektonickou jedinečnost byl roku 1981 prohlášen městskou památkovou rezervací. Symbolem města je známá skupina jedenácti domů zvaná Špalíček. Chebský hrad s Černou věží a dvoupatrovou románsko-gotickou kaplí je jednou z nejkrásnějších středoevropských románských památek. Zcela unikátní je pak soubor historických krovů městských domů na náměstí, který návštěvníkům města představuje prohlídková trasa „Pod střechami chebských domů“. Historii města vypráví bohatá expozice chebského muzea a milovníci umění mohou navštívit některou z chebských galerií. Příjemnou letní dovolenou lze strávit také nedaleko Chebu u přehradních nádrží Jesenice a Skalka.



Smrt Albrechta z Valdštejna

V Chebu byl 25. února 1634 zavražděn vévoda Albrecht z Valdštejna, který se zde uchýlil do předpokládaného bezpečí. Mnohočetná skupina dragounů a mušketýrů, v čele s Robertem Geraldinem, Walterem Deverouxem a Dionysem MacDanielem, však přemohla stráž u tzv. Pachelbelova domu na chebském náměstí, kde vévoda pobýval, a vnikla dovnitř. Vévoda byl po krátké potyčce probodnut.

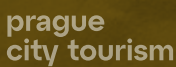
Albrecht z Valdštejna byl zavražděn z rozkazu císaře. Příkaz se zakládal na nepodloženém obvinění z chystané vzpoury, pokusu o převzetí moci a vyvraždění císařské rodiny. Důkazy pro tato obvinění nebyly nikdy nalezeny. Císař se tím však zbavil nepohodlného věřitele.

Tipy na výlety

- Bismarckova rozhledna
- Hrad Seeberg
- Komorní hůrka, nejmladší středoevropská sopka
- Poutní místo Maria Loreto

Kontakt

Turistické infocentrum Cheb
Jateční 2, 350 02 Cheb
tel. +420 354 440 302
infocentrum@cheb.cz
www.cheb.cz



NÁRODNÍ
PAMÁTKOVÝ
ÚSTAV

Středočeský kraj